

Návod na inštaláciu dynamického istenia korún stromov

Gleistein Ropes
 *The Perfect Line*

Návod na inštaláciu dynamického istenia korún stromov



Gemini S

1.



Pomocné nástroje potrebné pri inštalácii.

Ihla na všítie lana, ostrý nôž alebo nožnice, lepiaca páska.

- Lano **Gleistein Gemini S**
- Ochranná dutinka
- Ihla
- Nožnice
- Lepiaci páska
- Meter

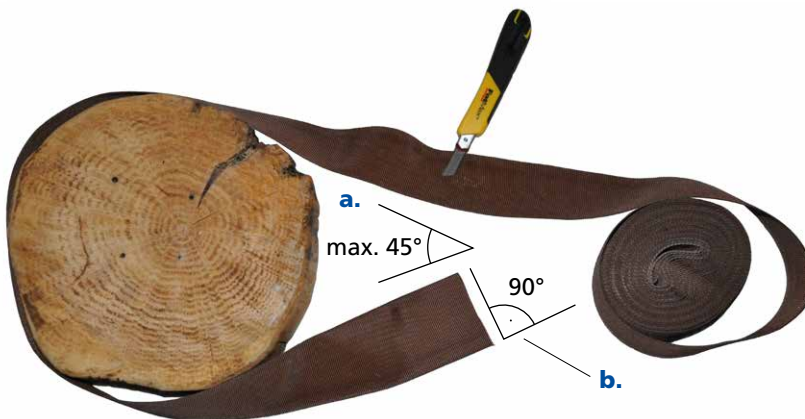


2.



Odmerajte si potrebnú dĺžku ochranej dutinky podľa hrúbky istených kmeňov tak, aby v mieste, kde konce dutinky priloženej okolo kmeňa spojíte ku sebe, bol uhol menší ako 45°. **a.**

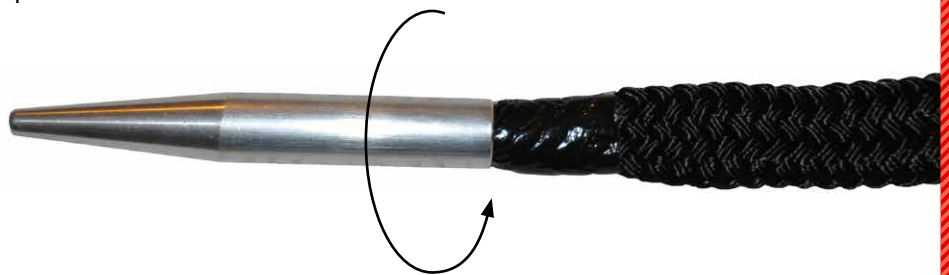
Nechajte si taktiež rezervu ca 3–4 cm na každom konci dutinky na zahnutie jej okrajov dovnútra. Dutinku odrežte/odstrihnite ostrým nožom/nožnicami pokiaľ možno kolmo na jej dĺžku. **b.**



3.

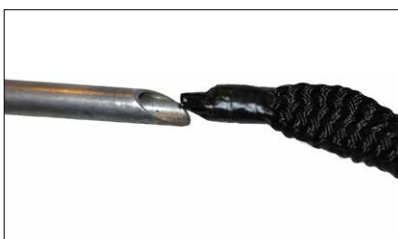
Pripevnite koniec lana zašpicatený lepiacou páskou o ihlu.

Krátke ihly majú z vnútornej strany závit. Lano do nich nasrutkujte tak, aby sa ihla pri ťahu od lana nedala oddeliť.



Na dlhé ihly **a.** pripevnite lano vložení a zatlačením **b.** do ich otvoru, následne ho niekoľkými oblepeniami lepiacou páskou prilepte o ihlu. **c.**

a.



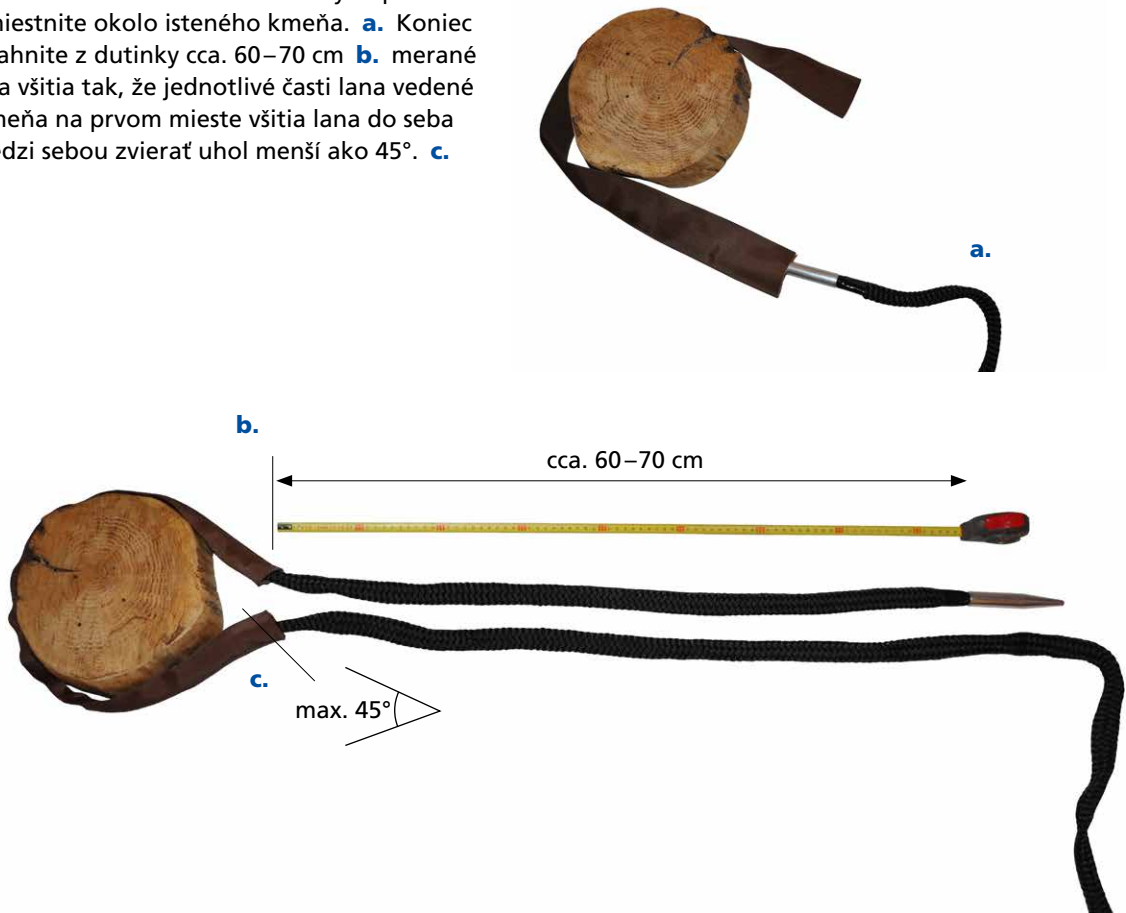
b.



c.

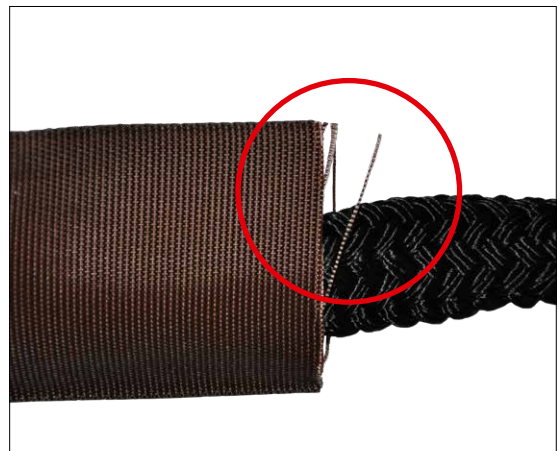


Lano s ihlou na konci vsuňte do dutinky a spolu s ňou umiestnite okolo isteného kmeňa. **a.** Koniec lana vytiahnite z dutinky cca. 60–70 cm **b.** merané od miesta všitia tak, že jednotlivé časti lana vedené okolo kmeňa na prvom mieste všitia lana do seba budú medzi sebou zvierat uhol menší ako 45°. **c.**



4.

Zahnite konce dutinky cca. 3 cm do vnútra dutinky. Zabráňte tým strapkaniu ich koncov.



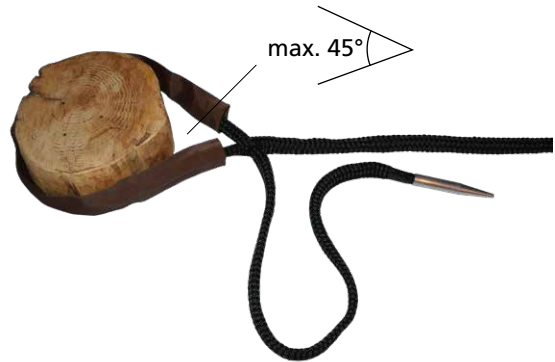
5.

Prvé všitie spravte tak, aby v mieste prešitia jednotlivé časti lana vedené okolo isteného kmeňa zvierali uhol menší ako 45°. **a.**

Ihlu ved'te stredom lana tak, aby ste ju viedli medzi jednotlivé pramene lana, nie cez ne. **b.**

Prvým všitím prejdite cez obe strany dutého lana a pretiahnite všívany koniec cez neho, až po požadovanú/vopred odmeranú dĺžku.

a.



b.



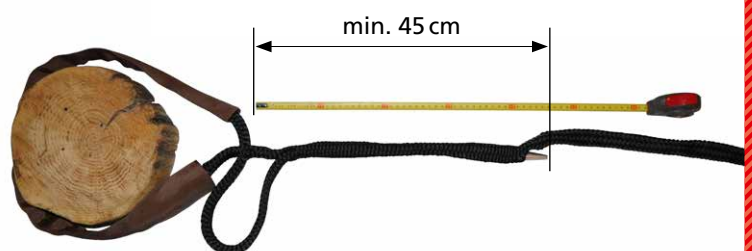
Druhý vpich spravte po 8–10 cm **a.** do vnútra lana opäť tak, že ihlu budete viesť medzi jednotlivé hrubšie pramene lana, nie cez „vlasy“ lana.

Ihlu ved'te stredom lana a vyjdite s ňou von po min. 45 cm. **b.**

a.



b.



Ďalší vpich je opäť po 8–10 cm. **a.** Teraz robíte prírastovú slučku. S ihlou vyjdite von po cca. 20 cm tak, že lano budete mať nazberané na všívanej časti.



Po odlepení ihly a zalepení konca všívaneho lana vám to umožní ľahké „schovanie“ konca všívaneho lana do vnútra lana šitého. Koniec lana bude takto chránený pred odlepením pásky, prípadne pred strapkaním konca lana.



Začiatok prírastovej slučky slúži takisto pre kontrolu dĺžky všitia lana pre kontrolórov zo zeme.



Druhá možnosť, ako mať možnosť väzbu po inštalácii v nasledujúcich rokoch povoľovať a zároveň kontrolovať kvalitu inštalácie je nechať istú časť konca lana visieť voľne za miestom všitia. Tento spôsob je

rovnako možný a funkčne identický ako predchádzajúci, ale z estetického hľadiska je kus visiaceho konca lana s uzlíkom menej vhodný.



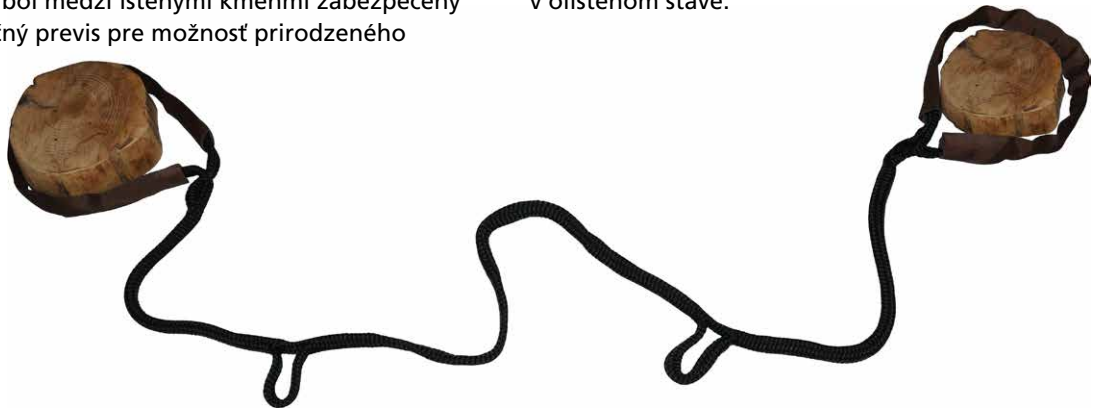
Ak nie je potrebné robiť ištalácie pre možnosť kontroly tretími osobami, viditeľná prírastová

slučka nemusí byť robená vôbec. Stačí všiť dostatočnú ďalšiu dĺžku lana nad potrebných 45cm a celú ju nechať všitú v lane.



Na druhom istenom kmeni postupujete rovnako ako na prvom. Dĺžku lana je potrebné odstrihnúť tak, aby bol medzi istenými kmeňmi zabezpečený dostatočný previs pre možnosť prirodzeného

pohybu kmeňov vo vetre. Inštalácia v neolistenom stave stromov vyžaduje tento previs o čosi väčší ako v olistenom stave.



6.

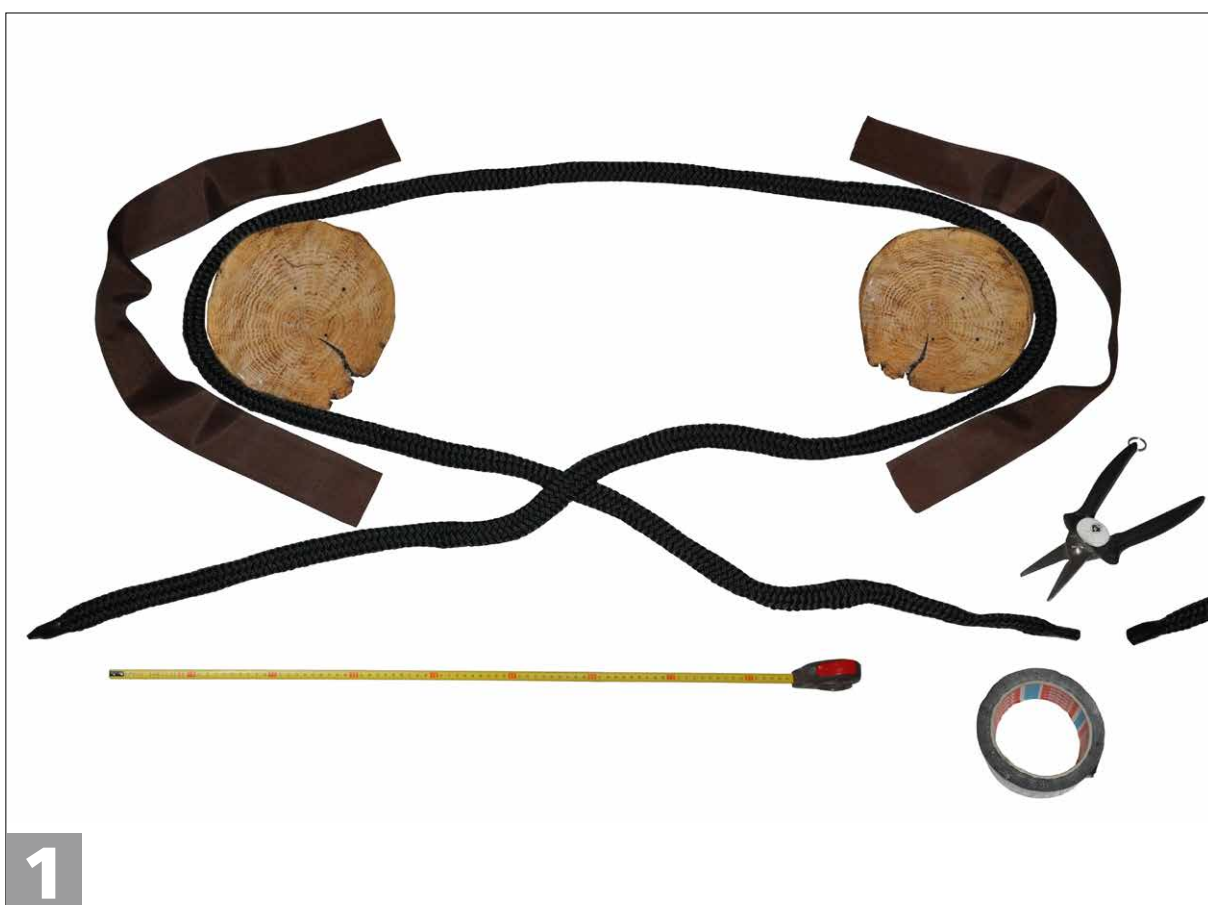
Strihanie/rezanie lana – jeho potrebnej dĺžky. V mieste, kde potrebujete lano prerezať, oblepte ho dostatočne široko lepiacou páskou. Prerežte ho v strede oblepu. **1-3**

Ak bude oblep úzky, môže sa Vám stať, že páska na lane nebude držať, odlepí sa a koniec lana sa vám rozpletie.



7.

V prípade, že istené kmene sú natoľko blízko ku sebe, že klasické všitie z oboch strán nie je možné, robí sa tzv. nekonečné všitie. Postup je rovnaký ako pri klasickom všití. Rozdiel je v tom, že jednotlivé konce lana sa všivajú vzájomne do seba. Odmerajte si potrebné množstvo lana tak, aby vám po prekryžení koncov ostalo na každej strane potrebných cca. 60–70 cm voľného lana na všitie. Ďalej postupujte podľa obrázkového návodu.





Geo. Gleistein & Sohn GmbH

Heidlerchenstraße 7
28777 Bremen/Germany

Verkauf/Sales department:

Tel.: +49 421 69049-35

Fax: +49 421 69049-99

E-Mail: info@gleistein.com

Slowakei/Slovakia

Gleistein Slovakia s.r.o.

Súvoz 1
91132 Trenčín

Tel.: +421 32 74 17910

Fax: +421 32 74 43736

E-Mail: sales-sk@gleistein.com

España/Spain

Santa Maria Soledad, 1 8ºI
11006 Cádiz (Andalucía)

Tel.: +34 956 287 841

Mob.: +34 657 953 267

E-Mail: vegagarcia@gleistein.com

Frankreich/France

Geo. Gleistein & Sohn GmbH

La Piaffe
26260 Saint Donat sur l'Herbasse

Tel.: +33 475714248

Fax: +33 483075710

E-Mail: sales-fr@gleistein.com

www.gleistein.com